



**PROMOTION OF ACCESS TO INFORMATION ACT 2 OF 2000  
(PAIA)  
2025**  
Ka ge e fetotšwe ke  
**PROTECTION OF PERSONAL INFORMATION ACT 4 OF 2013  
(POPIA)**



**science, technology  
& innovation**

Department:  
Science, Technology and Innovation  
REPUBLIC OF SOUTH AFRICA

## TUMELELO YA POLISI

Manyuale wo o saenilwe ka di 28 Pherekgong 2025, Pretoria gomme o tla thoma go šoma ka di 28 Pherekgong 2025.

DocuSigned by:  
*Kobus Louw*  
AC79DBFB7A274B5...

---

**Kobus Louw**  
**Company Secretary**

DocuSigned by:  
*Patrick Krappie*  
BA0D8598D9054AD...

---

**Patrick Krappie**  
**Mohlankedi wa ka sehlogong**

**Contents**

1. MATSENO ..... 4

2. TIRIŠO YA MANYUALE

3. DITLHALOŠO ..... 5

4. DIKHUTSOFATŠO..... 5

5. DITLABAKELO TŠA TIA ..... 6

5.1. Sebopego le Mešomo ..... 6

5.2. Ditlabakelo tša Kgokagano ..... 7

5.3. Khwetšagalo ya Ditlahli ka PAIA LE POPIA..... 8

5.4. Phihlelelo ya dipego tše swerwego ke TIA..... 9

**5.5. Sephetho..... 10**

**5.6. Magoro a dipego tše swerwego ke TIA ..... 10**

**5.7. Dipego tše di humanegago ka ntle le kgopelo ..... 11**

**5.8. Ditirelo tše di humanwago ke maloko a setšhaba ..... 11**

**5.9. Tirišo ya tshedimošo ya motho ..... 11**

**5.10. Lebaka la go šomiša tshedimošo ya motho ..... 11**

**5.11. Magoro a beng ba tshedimošo ..... 12**

**5.12. Magoro a baamogedi bao ba abelwago tshedimošo ya motho ..... 12**

**5.13. Tshelo-Mellwane e fetiša tshedimošo ya motho ..... 12**

**5.14. Tshedimošo ya magato a tšhireletšo go šireletša tshedimošo ya motho ..... 13**

**5.15. Nepo tšhomišo ya tshedimošo ya motho ..... 13**

**5.16. Phošollo/Phumulo ya tshedimošo ya motho..... 14**

**5.17. Ditharollo ..... 14**

**5.18. Khumanego ya manyuale ..... 14**

**5.19. Ditefo tše laetšwego ..... 14**

**5.20. Ditefo tša tšweletšo ..... 15**

**5.21. Ditefo tša phihlelelo ..... 15**

**MAMETLETŠO 1: FOROMO A..... 17**

**MAMETLETŠO 2: FOROMO B..... 22**

**MAMETLETŠO 3: FOROMO 1 ..... 25**

**MAMETLETŠO 4: FOROMO2..... 27**

## 1. MATSENO

- 1.1 Technology Innovation Agency (TIA) e hlomilwe ka fase ga TIA Act 26 of 2008 ka nepo ya go tsošološa le go matlafatša tlhamolefša ya thekenoloji go kaonafatša kgolo ya moruo le boleng bja bophelo bja maAfrika Borwa kamoka. Se se fihlelelwa ka go hlabolla le go šomiša tlhamolefša ya thekenoloji.
- 1.2 PAIA e holofela go šomiša tokelo ya molatheo ya phihlelelo go tshedimošo efe goba efe yeo e swerwego ke Mmušo le tshedimošo efe goba efe yeo e swerwego ke motho o mongwe le yeo e hlokwago bakeng sa go phethagatša goba tšhireletšo ya ditokelo dife goba dife; go dira gore Molaodi wa tshedimošo, woo a hlomilwego ka fase ga POPIA, a šomiše matla a itšego le go phethagatša tiragalo le mešomo e itšego ka fase ga PAIA; le go aba go merero yeo e amaganago le yona.
- 1.3 Nepo ya POPIA ke go tšwetša pele tšhireletšo ya tshedimošo ya motho yeo e šomišwago ke dihlongwa tša setšhaba le tša phraebete; go hloma dinyakwa tše nyenyane bakeng sa tšhomišo ya tshedimošo ya motho; go abela ditokelo tša batho mabapi le dipoledišano tša elekhtroniki tše di sa kgopelwago le tšwetšopele ya sephetho yeo e itiragalelago le go laola kelelo ya tshedimošo ya motho pakeng tša mellwane ya naga.
- 1.4 TIA ke sehlolongwa sa setšhaba se se hlalositšwego go Karolo 1 Temana(b) (ii) ya PAIA. Karolo 14 ya PAIA e nyaka dihlongwa tša setšhaba di hlame pukutlhahlo yeo e abago tshedimošo ka mehuta le magoro a dipego tše di swerwego ke dihlongwa tše tša setšhaba.
- 1.5 Manyuale wa TIA (“Manyuale”) e laola phihlelelo go dipego tša, di swerwego ke, goba ka fase ga taolo ya TIA, le go lokollwa ga dipego ke maloko afe goba afe a TIA, bahlankedi, bašomi goba mongwe le mongwe wo a mo emego legato. Manyualega o ga wa felela gomme o swanetše o balwe mmogo le PAIA le POPIA.
- 1.6 Dikgatišo tša manyuale di ka hwetšwa Kantorong ya Bongwaledi ya Khamphani goba wepsaeteng ya TIA. Ka se sebaka Manyuale o humanega ka Seisimane.

## 2. TŠHOMIŠO YA MANYUALE

- 2.1 Manyuale o tla šoma go bašomi kamoka ba TIA, ba šomago go ya go ile le/goba ba šomago ka fase ga kontraka.

### 3. DITLHALOSO

Lereo	Ditlhaloso
Molaodi wa tshedimošo	E ra Molaodi wa tshedimošo wo a hlomilwego ka fase ga Karolo 39 ya POPIA.
tshedimošo ya motho	E ra tshedimošo ye mabapi le sehlongwa seo se bonalago, se phelago, motho wa tlhago le, moo go swanelago, sehlongwa sa molao, seo se bonalago, eupša se phaela thoko tshedimošo mabapi le motho wo a nago le mengwaga ya go feta e 20 a hlokošetše.
tšhomišo	E ra mošomo mongwe le mongwe goba tiro ye mabapi le tshedimošo ya motho, go akaretšwa go kgoboketša, go amogela, go gatiša, mokgatlo, go momaganya, go boloka, go mpshafatša go goga, go fetola, go fetišetša, go phatlalatša goba go dira gore e humanege ka mohuta mongwe le mongwe; goba go kopanya, go golaganya, mmogo le thibelo, phuhlamišo, phumulo le go tlošwa ga tshedimošo.
pego	e ra tshedimošo nngwe le nngwe ye gatišitšwego, ka ntle le mohuta goba mokero, yeo e swerwego goba e lego ka fase ga taolo ya sehlongwa se rwelego maikarabelo.
Sehlongwa se rwalago maikarabelo	e ra TIA, e lego sehlongwa seo se šomišago tshedimošo ya motho, e lebelela lebaka leo tshedimošo ya motho e hlokelwago lona le gona e ka romela karolo goba tšhomišo kamoka ya tshedimošo ya motho go motho o mongwe.

### 4. DIKOPAFATŠO

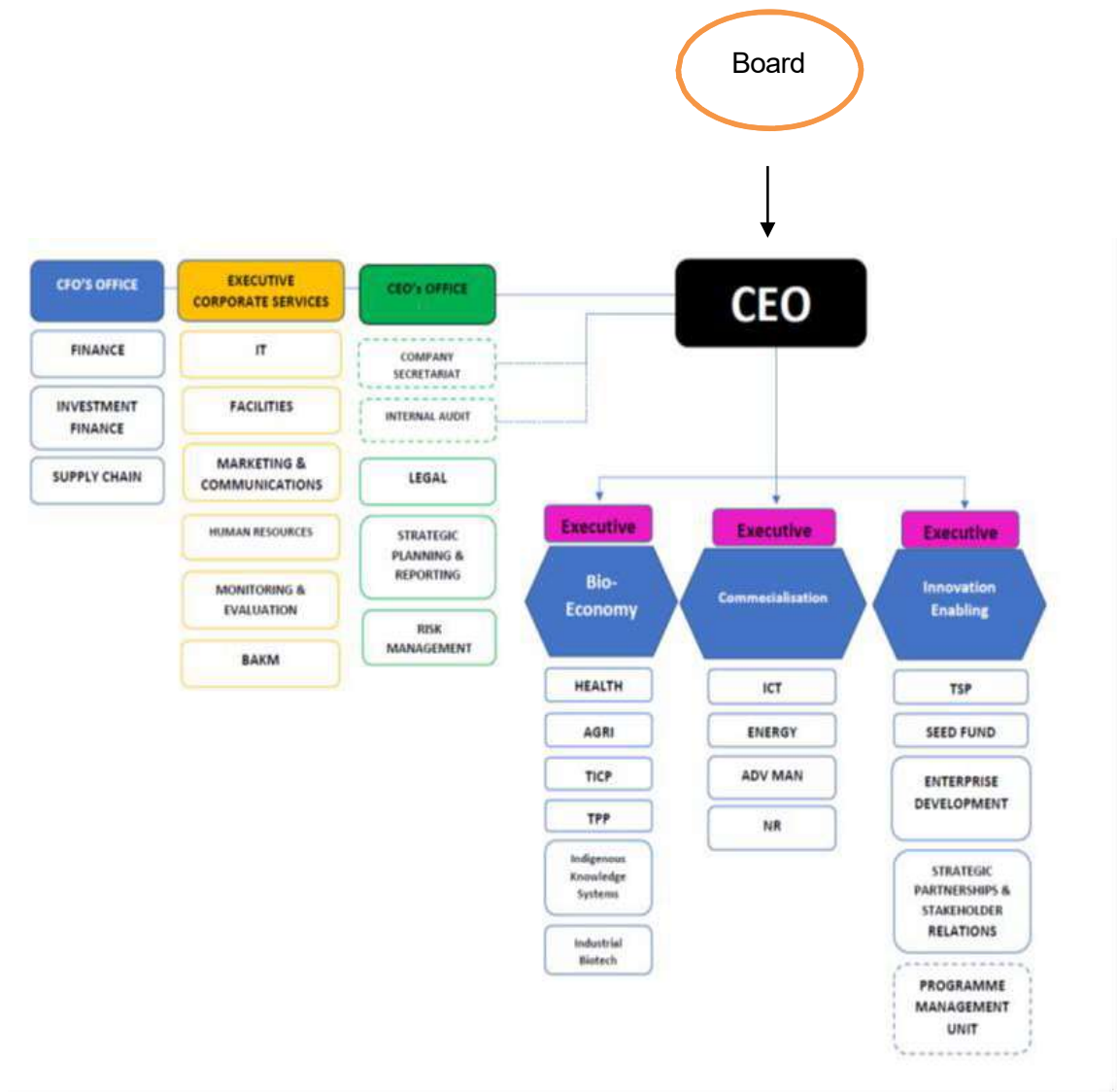
4.Dikopafatšo	Ditlhaloso
CEO	Mohlankedi wa ka sehlogong
Manyuale	Manyuale waTIA
PAIA	Promotion of Access to Information Act 2 Of 2000
POPIA	Protection of Personal Information Act 4 Of 2013
TIA	Technology Innovation Agency

## 5. DITLABAKELO TŠA TIA

### 5.1. Thulaganyo le Mešomo

#### 5.1.1 Thulaganyo

Thulaganyo ya TIA e na le Boto bjalo ka ge go tšweleditšwe go Molao wa TIA, Mohlankedi wa ka Sehlogong (CEO), di yuniti tša kgwebo le mafapha a thekgo, e nngwe le e nngwe e eteletšwe pele ke Hlogo ya Karolo yena o bega ka fase ga CEO. Seswantšho se lego ka fase se bontšha thulaganyo ya TIA.



**5.1.2 MOŠOMO**

5.1.2.1 TIA ke sehlongwa sa setšhaba seo se šomago bjalo ka sehlongwa se bohlokwa sa tseenelelo sa go golaganya tlhamolefša gare ga nyakešišo le tlhabollo go tšwa go dihlongwa tša godimo tša thuto, dikgoro tša saense, dihlongwa tša setšhaba, le sekthara ya phoraebete, le kgwebišano.

5.1.2.2 Nepo ya Agente ke go thekga Mmušo ka go tsošološa le go matlafatša tlhamolefša ya thekenolotši go ka kaonafatša kgolo ya moruo le boleng bja bophelo bja maAfrika Borwa kamoka ka go hlabolla le go šomiša ditlhamolefša tša thekenolotši.

5.1.2.3 Ditirelo di ka rulaganywa ka dipilara tše tharo, e le go, thekgo ya mašelang, thekgo ye e se go ya mašelang le didirišwa tša thekgo-mašelang.

5.1.2.4 Ka thekgo ya mašelang TIA e holofela go hwetša dipeeletšo le go aba thekgomašelang go dikgoba tša tlhamolefša ya thekenolotši, go tšwetša pele kgwebišano le tšhomišo ya thekenolotši ya bosetšhaba le selegae, lenaneo la tlhamolefša ka magato a ketapele yeo e nago le bokgoni le go kgathatema, go golaganya le go aba go kago ya Nation System of Innovation le go nyaka tshepelelano le bakgathatema ba bohlokwa.

5.1.2.5 TIA e šomiša didirišwa tše fapanego tša thekgo-mašelang ka tatelo ya Investment Framework Policy.

**5.2. Ditlabakelo tša kgokagano**

Mohlankedi wa ka sehlogong wa TIA ke Mohlankedi wa tshedimošo. Ditlabakelo tša kgokagano tša Mohlankedi wa tshedimošo di ka tsela yeo e latelago:

Leina ka botlalo	Patrick Krappie (moemalegato)
Aterese ya Bodulo:	83 Lois Avenue Menlyn 0181
Aterese ya poso	P O Box 172 Menlyn 0063
Nomoro ya mogala	012 472 2701
Wepesaete	www.tia.org.za

**Batlatša Mohlankedi wa tshedimošo**

CEO e fetišeditše maikarabelo a fegilwego ke PAIA godimo ga Mohlankedi wa tshedimošo go batho bao tshedimošo ya bona e tšwelelago tafoleng yeo e le go ka mo fase. Dikgopelo kamoka tša tshedimošo di swanetše di lebišwe go o tee goba kamoka Batlatša Bahlankedi ba tshedimošo bao ba latelago:

Leina ka botlalo	Kobus Louw (Mongwaledi wa Khamphani)
Aterese ya Bodulo:	83 Lois Avenue Menlyn 0181
Aterese ya poso	P O Box 172 Menlyn 0063
Aterese ya e-meili	kobus.louw@tia.org.za
Nomoro ya mogala	012 472 2765
Wepsaete	www.tia.org.za

Leina ka Botlalo	Allen Wright (Motlatša Mongwaledi wa Khamphani)
Aterese ya Bodulo:	83 Lois Avenue Menlyn 0181
Aterese ya Poso	P O Box 172 Menlyn 0063
Aterese ya e-meili	allen.wright@tia.org.za
Nomoro ya mogala	012 472 2734
Wepsaete	www.tia.org.za

Leina ka Botlalo	Annalie Woest (Hlogo: Ditirelo tša Molao)
Aterese ya Bodulo:	83 Lois Avenue Menlyn 0181
Aterese ya Poso	P O Box 172 Menlyn 0063
Aterese ya e-meili	annalie.woest@tia.org.za
Nomoro ya mogala	012 472 2864
Wepsaete	www.tia.org.za

### 5.3. Khumanego ya Dipukutlhalo tša PAIA LE POPIA

5.3.1 Karolo 10 ya PAIA e hloka gore Molaodi wa tshedimošo a mpshafatše le go dira gore pukutlhalo yeo e le go gona e humanege, yeo e hlophišitšwego ke South African Human Rights Commission e na le tshedimošo eo, e lego ka mokgwa wo o kwešišegago



le, ka moo go ka nyakwago ke motho wo a nyakago go phethagatša tokelo nngwe le nngwe eo e lego ka gare ga PAIA le POPIA.

5.3.2 Magato a go kgopela pukutlhahlo a ka romelwa go Molaodi wa tshedimošo go:

Leina	<b>Molaodi wa tshedimošo (South Africa)</b>
Aterese ya Bodulo	<b>SALU Building, 316 Thabo Sehume Street, Pretoria</b>
Nomoro ya mogala	<b>012 406 4818</b>
Nomoro ya fekese	<b>086 500 3351</b>
Wepsaete	<a href="http://www.justice.gov.za/inforeg">http://www.justice.gov.za/inforeg</a>

#### **5.4. Phihlelelo go dipego tšeo di swerwego ke TIA**

##### *5.4.1 Tselatshepetšo ya go kgopela phihlelelo*

5.4.1.1 Kgopelo ya phihlelelo ya pego e swanetše e dirwe ka kgopelo foromo yeo e laetšwego, Foromo A, go Motlatša Mohlankedi wa tshedimošo. Foromo e humanega wepsaeteng ya TIA.

5.4.1.2 Ge kgopelo e dirwa legatong la motho o mongwe, gona mokgopedi o swanetše a tliše bohlatse bja maemo ao mokgopedi a dirago kgopelo ka ona go kgotsofatša Motlatša Mohlankedi wa tshedimošo.

5.4.1.3 Ge motho a sa kgone go tlatša foromo yeo e laetšwego ka lebaka la go se kgone go bala goba bokowa, motho woo a ka dira kgopelo ka molomo.

5.4.1.4 foromo ye e laetšwego e swanetše e romelwe go TIA ka e-meili, poso, goba e išwe ka letsogo go TIA.

5.4.1.5 Mokgopedi o swanetše e lefe tefo ye e laetšwego pele ga ge tšhomišo efe goba efe e ka direga.

5.4.1.6 Foromo e swanetše e tlatšwe ga botse go kgontšha mohlankedi wa TIA gore a lemoge tšeo di latelago:

5.4.1.6.1 Mokgopedi ke mang;

5.4.1.6.2 Ke (di)pego dife tšeo di kgopelwago;

5.4.1.6.3 Naa lebaka ke lefe la go kgopela tshedimošo;

5.4.1.6.4 Ditlabakelo tša kgokagano ka mohuta wa aterese ya e-meili, le/goba aterese ya Poso; le

5.4.1.6.5 Mokgwa woo mokgopedi a kganyogago go tsebišwa sephetho.

5.4.1.7 Go bohlokwa go lemoga gore phihlelelo ga e itiragalele. Mokgopedi o swanetše a tšweletše tokelo yeo ba nyakago go e phethagatša goba go e šireletša le go hlalosa lebaka leo pego e nyakelwago lona bakeng sa go phethagatša goba go šireletša tokelo yeo.

5.4.1.8 Mokgopedi o tla lemošwa ka mokgwa woo o tšweleditšwego ke mokgopedi godimo ga foromo ya kgopelo gore naa kgopelo e dumeletšwe.

## **5.5. Sephetho**

5.5.1 TIA e tlare, mo matšatšing a 30 a kamogelo ya kgopelo, e tšeye sephetho gore e dumela goba e gana kgopelo gomme e fe tsebišo le mabaka a seo.

5.5.2 Sebaka sa matšatši a 30 ao TIA e swanetšego e tšeye sephetho sa gore ea dumela goba e gana kgopelo se ka atološwa gape sebaka seo se sa fetego matšatši a 30 ge kgopelo e le ya tshedimošo e ntši, goba kgopelo nyakišišo ya tshedimošo yeo e swerwego ke kantoro e nngwe ya TIA le ge ka fase ga mabaka a kwagalago tshedimošo e ka se humanege mo sebakeng sa matšatši a 30 a mathomo. TIA e tla tsebiša mokgopedi ka go ngwala ge katološo e ka hlokega.

5.5.3 TIA e ka, le gona e swanetše ka tlase ga mabaka a itšego, e gane ka phihlelelo go dipego ka lebaka lefe goba lefe leo le tšweleditšwego go Chapter 4 ya Part 3 ya PAIA, yeo e akaretšago:

5.5.3.1 gore phihlelelo e tla dira gore go be le kutullo yeo e sa swanelago ya tshedimošo ya motho ka motho o mongwe;

5.5.3.2 tlhokego ya tšhireletšo ya tshedimošo ya kgwebo ya motho o mongwe goba ya TIA ka bo yona;

5.5.3.3 tlhokego ya tšhireletšo ya tshedimošo ya sephiri ya motho o mongwe;

5.5.3.4 tlhokego ya tšhireletšo ya batho le tšhireletšo ya phahlo;

5.5.3.5 gore pego e ba tshedimošo yeo e šireleditšwego bakeng sa magato a semolao;

5.5.3.6 tlhokego ya go šireletša tshedimošo ya dinyakešišo tša motho o mongwe goba TIA ka bo yona;

5.5.3.7 tlhokego ya tšhireletšo ya mešomo ya kgwebo ya TIA goba dikgahlegelo tša moruo le katlego ya tša mašelang ya setšhaba sa Afrika Borwa;

5.5.3.8 mešomo ya TIA; le

5.5.3.9 dikgopelo tšeo di fapogilego goba tšeo di tenago, goba tše di ntši le go fapošwa ga didirišwa ka ntle go lebaka leo le kwagalago.

## **5.6. Magoro a dipego tšeo di swerwego ke TIA**

5.6.1 TIA e swere dipego tše mabapi le mešomo ya yona ka kobamelo ya melao ya maleba. Phihlelelo go dipego tše latelago e ka humanwa feela ka kgopelo ya semmušo yeo e akaretšago eupša e sa felele go:

5.6.1.1 Melawana le ditshepetšo tša TIA;

5.6.1.2 dipego tša moreki/mokgopedi tšeo di sepetšwago le/goba go tšweletšwa bjalo ka karolo ya ditshepetšo tša thekgomašelang tša TIA;

- 5.6.1.3 metsotso ya dikopano le sephetho sa dipego;
- 5.6.1.4 tlhapetšo ya ka morago ga peeletšo le dipego tša tekolo;
- 5.6.1.5 difaele tša bahlankedi (go akaretšwa bašomi, Balaodi ba TIA, maloko a komiti ao a kgethilwego le balaodi ba šišintšwego);
- 5.6.1.6 Dipego tša TIA tša mašeleng;
- 5.6.1.7 Dipego tša TIA tša mešomo;
- 5.6.1.8 Ditumelelano le memorantamo wa kwešišano;
- 5.6.1.9 Dinyakišišo tša TIA, le tshedimošo ya saense le setekgeniki; le
- 5.6.1.10 Dingwalwa tša go bida.

## **5.7. Dipego tšeo di humanegago ka ntle go kgopelo**

5.7.1 Dipego tšeo di humanegago ka ntle le kgopelo ga di felele go:

- 5.7.1.1 Technology Innovation Agency Act (Act No 26 of 2008);
- 5.7.1.2 Dipego tša molao;
- 5.7.1.3 Diphatlalatšo tšeo di ngwadilwego ke TIA (dipukwana tša dikwalakwatšo, mangwalotaba, dipukwana); le tša elekhtroniki
- 5.7.1.4 Tshedimošo yeo e phatlaladišwe wepsaeteng ya TIA;
- 5.7.1.5 Dipego tša ngwaga ka ngwaga tšeo di phatlaladišwego le dipego tše dingwe.

## **5.8. Ditirelo tšeo di humanwago ke maloko a setšhaba**

5.8.1 Ditirelo tšeo di abjago ke TIA di mabapi le matla a yona le dinepo tša nnete tša yona tšeo di tšweleditšwego go Molao wa TIA wo o lego mabapi le nepo yeo e le go go Mmušo ka go tsošološa le go matlafatša tlhamolefša ya thekenolotši go ka kaonafatša kgolo ya moruo le boleng bja bophelo bja maAfrika Borwa kamoka ka go šomiša ditlhamolefša tša thekenolotši.

## **5.9. Tšhomišo ya tshedimošo ya motho**

5.9.1 Go boloka sephiri le tšhireletšo ya tshedimošo ya motho, tshedimošo ya motho kamoka yeo e šomišwego ke TIA e laolwa go ya ka Dipholisi tša TIA le melawana ya POPIA.

## **5.10. Lebaka la tšhomišo ya tshedimošo ya motho**

5.10.1 Tshedimošo ya motho e tla šomišetšwa fela lebaka leo e kgobokeleditšwego lona le go tumelelano. Se se ka akaretša eupša ga se felele go:

- 5.10.1.1 tekolo ya dikgopelo bakeng sa thekgomašeleng;
- 5.10.1.2 kabo ya ditšweletšwa tša maleba tša TIA le ditirelo;
- 5.10.1.3 kgonthišišo, netefatšo le mpshafatšo le go kaonafatša ditlabakelo tša moreki/mokgopedi;
- 5.10.1.4 go dira dinyakišišo tša tshwanelo ya mokitlana goba kgonthišišo;
- 5.10.1.5 go hlokomelwa ga dipego tša bareki;

- 5.10.1.6 taolo ya kamano le moreki le thekgo;
- 5.10.1.7 taolo kakaretšo, mašeleng le mabaka a motšhelo;
- 5.10.1.8 kobamelo ya molao le dinyakwa tša taolo;
- 5.10.1.9 thibelo ya bomenetša le bosenyi le temogo;
- 5.10.1.10 go swara le go laola tša polokego;
- 5.10.1.11 go thwala;
- 5.10.1.12 taolo le thekgo ya bašomi; le
- 5.10.1.13 nyakišišo ya mebaraka, ditlahlobo tša kgotsofalo ya bareki, le ditekolo tša dipalo-palo.

### **5.11. Magoro a beng ba Tshedimošo**

5.11.1 Magoro a beng ba tshedimošo ga a felela eupša nepo ke go bontšha tšweletšo yeo e phatlaletšego ya beng ba tshedimošo:

- 5.11.1.1 Bareki ba TIA (badirišani kgwebong), bareki ba kamoso;
- 5.11.1.2 bašomi ba bjale le ba maloba ba TIA le malapa a bona (bana, balekani, batswadi);
- 5.11.1.3 baabi ba TIA, baabi ba ditirelo, le baeletši ba ditsebi;
- 5.11.1.4 maloko a Boto ya TIA le balaodi ba kgethilwego;
- 5.11.1.5 Dikhamphani tša babeeletši go akaretšwa le beng-dikabo, bašomi, baabi le baabi ba ditirelo;
- 5.11.1.6 Dipanka;
- 5.11.1.7 Bakgopedi ba sa atlegago ka thekgomašeleng, mešomo le ba go bida; le
- 5.11.1.8 Baeng ba meago ya TIA.

### **5.12. Magoro a baamogedi bao tshedimošo ya motho e abelwago bona**

5.12.1 Ka nako tše dingwe TIA e abelana ka tshedimošo ya motho yeo e etšwetšago pele le motho ka boyena le batho ba bangwe. Moo go hlokegago goba go nyakegago TIA e ka abelana tshedimošo le:

- 5.12.1.1 Baabi ba ditirelo tša mašeleng ba bangwadišitšwego;
- 5.12.1.2 Dihlongwa tše dingwe tša thekgomašeleng ya tlhabollo;
- 5.12.1.3 kgonthišišo ya tshedimošo ya motho le diagente tša go fana ka mokitlana;
- 5.12.1.4 molaodi dihlongwa tša pego, dihlongwa tša mmušo;
- 5.12.1.5 baeletši ba baitšeanape le ditsebi;
- 5.12.1.6 baabi le baabi ditirelo;
- 5.12.1.7 beng mošomo ba bjale, ba maloba le beng mošomo ba kamoso;
- 5.12.1.8 mokgatlo wa dihlahlobi le banyakišiši; le
- 5.12.1.9 maphodisa le dikgorotsheko.

### **5.13. Kelelo ya Tshelo-Mollwane ya tshedimošo ya motho**

5.13.1 Nako le nako TIA e ka, ka go phethagatša matla a yona, hloka go romela tshedimošo ya motho ya beng ba tshedimošo go batho ba bangwe dinageng tše dingwe. TIA e tla

kgonthišiša gore e obamela POPIA ka go phatlalatša tshedimošo ya mohuta wo. Thomelo yeo etla dirwa fela ge e tee ya dinyakwa tše latelago di phethilwe:

- 5.13.1.1 baamogedi ba dinaga dishele ba tshedimošo ya motho ba laolwa ke molao, molao wa kgwebo woo o bofago, goba tumelelano yeo e bofago yeo e nago le melawana yeo e swanago kudu le ya POPIA mabapi le tšhomišo le thomelo ya tshedimošo ya motho;
- 5.13.1.2 mong wa tshedimošo o dumelelana le thomelo; goba
- 5.13.1.3 Thomelo e bohlokwa bakeng sa phethagatšo ya tumelelano gare ga mong wa tshedimošo le woo a rwalago maikarabelo; goba
- 5.13.1.4 Thomelo e bohlokwa bakeng sa phethagatšo ya tumelelano yeo e fihleletšwego ka kgahlegelo ya mong wa tshedimošo gare ga sehlengwa seo se rwalago maikarabelo le motho o mongwe; goba
- 5.13.1.5 Thomelo ya go hola tshedimošo ya motho le gona go boima go humana tumelelo ya mong wa tshedimošo.

#### **5.14. Magato a tshedimošo ya tšhireletšo ya go šireletša tshedimošo ya motho**

- 5.14.1 Ke senyakwa sa POPIA go šireletša ka matla tshedimošo ya motho yeo e swerwego ke sehlengwa seo se rwalago maikarabelo go efoga phihlelelo yeo e sa dumelelwago le tšhomišo ya tshedimošo ya motho. Tshedimošo ya motho kamoka yeo e šomiswago ke TIA e laowa ka fase ga Information Security Management Policy ya TIA.
- 5.14.2 Ditaolo tša polokego le ditselatshepetšo di tla lekolwa kgafetša go kgonthišiša gore tshedimošo ya motho e šireletšegile.
- 5.14.3 Ditelatshepetšo tše latelago di ka šomišwa go šireletša tshedimošo ya motho:
  - 5.14.3.1 Mohlankedi wa tshedimošo wa TIA o rwala maikarabelo a kobamelo ya dipeelo tša molao wa tshedimošo ya motho le ditaolo tše dingwe tša POPIA;
  - 5.14.3.2 Ditshepetšo tša TIA di tla mpshafatšwa go kgonthišiša gore tumelelo e amogetšwe go tšwa go beng ba tshedimošo bakeng la kgoboketšo, tšhomišo, phatlalatšo le poloko ya tshedimošo ya bona ka moo POPIA e nyakago;
  - 5.14.3.3 beng ba tshedimošo bat la eletšwa ka ditokelo tša bona ka nako ya ge go sa kgoboketšwa tshedimošo;
  - 5.14.3.4 phihlelelo ya tshedimošo le ditshepetšo tše di na go le tshedimošo ya motho di tla felela go bašomiši ba dumeletšwego go ya ka mešomo le maikarabelo a bona;
  - 5.14.3.5 dikgopelo tša phihlelelo go tshedimošo le dikgopelo tša tshedimošo tše di amogetšwego go tšwa ka ntle go TIA di tla laolwa ka tatelo ya manyuale;
  - 5.14.3.6 go go šomišwa batho ba bangwe go tšwetša pele tshedimošo ya motho, batho bao ba tla swanela go saena tumelelano ya boemo bja tirelo eo e kgonthišišago boitlamo bja bona go tšhireletšo ya tshedimošo ya motho; le
  - 5.14.3.7 tlhahlo le temogo ya Dipholisi tša TIA le go kgonthišiša kobamelo.

#### **5.15. Nepo ya tšhomišo ya tshedimošo ya motho**

- 5.15.1 Mong wa tshedimošo wo a kganyogago go ganetša go šomišwa ga tshedimošo ya gagwe o swanetše a tliše kganetšo go sehlengwa seo se rwalago maikarabelo ka Foromo 1.

5.15.2 Sehlongwa seo se rwalago maikarabelo, goba motho woo a filwego maikarabelo, o swanetše a abe thušo ya maleba ka tshwanelo, ka ntle le tefo, go kgontšha mong wa tshedimošo go dira kganetšo ka Foromo 1.

#### **5.16. Phošollo/Go phumulwa ga tshedimošo ya motho**

5.16.1 Mong wa tshedimošo woo a kganyogago go dira phošollo goba go phumulwa ga tshedimošo ya gagwe goba go fedišwa goba go phumulwa ga pego ya tshedimošo ya gagwe o swanetše a tliše kgopelo go sehlongwa seo se rwalago maikarabelo ka Foromo 2.

5.16.2 Sehlongwa seo se rwalago maikarabelo, goba a motho woo a filwego maikarabelo, o swanetše a abe thušo heo e hlokegago go kgontšha mong wa tshedimošo go tlatša Foromo 2 ka ntle le tefo.

#### **5.17. Ditharollo**

5.17.1 Mokgopedi mongwe le mongwe wo a sa kgotsofalego ka sephetho seo se tšewago ke TIA mabapi le kgopelo ya phihlelelo ya pego a ka dira boipiletšo bja ka gare go bolaodi bja maleba goba, a ya go Molaodi wa tshedimošo, goba a dira kgopelo kgorong ya tsheko yeo e nago le matla a maleba bakeng sa tharollo. boipiletšo bja ka gare bo swanetše bo dirwe ka foromo yeo e laetšwego, Foromo B.

#### **5.18. Khumanego ya manyuale**

5.18.1 Manyuale o phatlaladitšwe wepsaeteng ya TIA gomme e tla dirwa gore e humanege:

5.18.1.1 wepsaeteng ya TIA;

5.18.1.2 dikantorong-kgolo tša TIA bakeng sa tlhahlobo ya setšhaba ka dinako tša setlwaedi tša mošomo;

5.18.1.3 go motho ofe goba ofe ka kgopelo le ka tefelo ya mašelang a maswanedi; le

5.18.1.4 go Molaodi wa tshedimošo ka kgopelo.

#### **5.19. Ditefo tše Laetšwego**

5.19.1 Ditefo tše laetšwego bakeng sa go kgopela le go fihlelela tshedimošo di swanetše di lefiwe ke mokgopedi pele ga ge motho wa TIA a ka neela mokgopedi dipego tše di kgopetšwego.

5.19.2 Tefo ya kgopelo eo e lefšago ke mokgopedi mongwe le mongwe, ka ntle le mokgopedi yo tshedimošo elego ya gagwe, ke R35.00. Tefo ya pego ya manyuale ke R0.60 pego nngwe le nngwe ya bogolo bja letlakala la A4 goba karolo ya lona. Bakeng sa kgopelo yeo e ka hlokago di iri tše tshela gore e fihlelelwe goba gore e lokišetšwe go utullwa, tee tharongya tefo yeo e laetšwego ya phihlelelo e tla lefiwa ke mokgopedi bjalo ka depositi.

**5.20. Ditefo tša pego**

<b>Tlhaloso</b>	<b>Tefo</b>
a) Bakeng sa pego ya letlakala la bogolo bja A4- goba karolo ya lona	R0.60
b) Bakeng sa kgatišo e nngwe le e nngwe yeo e tlantšwego ya letlakala la bogolo bja A4 goba karolo ya lona tšeo di swerwego ke ka khumphutha goba ka se elekthroniki goba mokgwa wo o balwago ke motšhene	R0.40
c) Bakeng sa kgatišo yeo e le go foromong yeo e kgonago go balwa ke khomphutha go –  (i) Tiskepitleletšwa	R40.00
d) Diswantšhopono  (i) Tiskepitleletšwa bakeng sa ngwalollo ya diswantšhopono, bakeng sa letlakala la bogolo bja A4 goba karolo ya lona  (ii) Bakeng sa kgatišo ya diswantšhopono	R22.00  R60.00
e) Odio  (i) Bakeng sa ngwalollo ya pego ya odio, bakeng sa letlakala la bogolo bja A4 goba karolo ya lona  (ii) Bakeng sa kgatišo ya odio	R12.00  R17.00

**5.21. Phihlelelo ditefo**

<b>Tlhaloso</b>	<b>Tefo</b>
a) Bakeng sa pego ya letlakala la bogolo bja A4 goba karolo ya lona	R0.60
b) Bakeng sa kgatišo e nngwe le e nngwe ya letlakala la bogolo bja A4 goba karolo ya yona ye e swerwego ka khumphutha goba ka se elekthroniki goba mokgwa wo o balwago ke motšhene	R0.40
c) Bakeng sa kgatišo mokgwa wo o balwago ke khomphutha mo go –  (i) Tiskepitleletšwa	R40.00

<p>d) Diswantšhopono</p> <p>(i) Bakeng sa sengwalollwa sa diswantšhopono, letlakala la bogolo bja A4 goba karolo ya lona</p> <p>(ii) goba kgatišo ya diswantšhopono</p>	<p>R22.00</p> <p>R60.00</p>
<p>e) Odio</p> <p>(i) (i) Bakeng sa sengwalollwa sa pego ya go theeletšwa, letlakala la bogolo bja A4 goba karolo ya lona</p> <p>(ii) Bakeng sa; kgatišo ya odio</p>	<p>R12.00</p> <p>R17.00</p>

**DIMAMETLETŠO**

1. Mametletšo A = Foromo A
2. Mametletšo B = Foromo B
3. Mametletšo C = Foromo 1
4. Mametletšo D = Foromo 2



## MAMETLETŠO 1: FOROMO A

### KGPELO YA PHIHLELELO GO PEGO YA SEHLONGWA SA SETŠHABA KA TATELO YA KAROLO 18 (1) YA THE PROMOTION OF ACCESS TO INFORMATION ACT, 2000 (ACT NO. 2 OF 2000)

[Taolo 6]

<b>E ŠOMIŠWA KE KANTORO</b>	
	Reference number.....
Request received by	.....
Dipositi (ge e le gona): R .....	
Tefo ya phihlele: R .....	
	..... MOAENO WA MOHLANKEDI WA TSHEDIMOŠO / MOTLATŠA MOHLANKEDI WA TSHEDIMOŠO

#### A. Ditlabakelo sehlongwa sa setšhaba

Mohlankedi wa tshedimošo/Motlatša Mohlankedi wa tshedimošo:

.....  
.....  
.....  
.....

**B. Ditlabakelo tša motho wa go kgopela phihlelelo go pego**

- (a) Ditlabakelo tša motho wo a kgopelago phihlelelo go dipego e swanetše e abje ka fase.
- (b) Aterese le/goba nomoro ya fekese ka gare ga Rephaboliki yeo tshedimošo e tlo romelwago go yona e swanetše e abje.
- (c) Bohlatse bja maemo ao kgopelo e dirwago ka fase ga ona, ge go swanelega, bo swanetše bo kgorametšwe.

Maina ka botlalo le difane: .....

Nomoro ya boitsebišo: .....

Aterese ya poso: .....

.....

Nomoro ya fekese .....

Nomoro ya mogala: .....

Aterese ya e-meili: .....

Maemo ao kgopelo e dirwago ka fase ga ona, ge e dirwa legatong la motho o mongwe:

.....

.....

**C. Ditlabakelo tša motho woo kgopelo e dirwago legatong la gagwe**

Karolo ye e swanetše e tlatšwe FELA ge kgopelo bakeng sa tshedimošo e dirwa legatong la motho o mongwe.

Maina ka botlalo le sefane: .....

Nomoro ya boitsebišo: .....

**D. Ditlabakelo tša pego**

Aba ditlabakelo tše tletšego tša pego yeo go kgopelwago phihlelelo ya yona, go akaretšwa nomoro ya referense ge o e tseba, go kgontšha gore pego e humanege.

1. Tlhaloso ya dipego goba karolo ya maleba ya pego: .....  
.....
2. Nomoro ya referense, ge e humanega: .....
3. Ditlabakelo tše dingwe tša pego: .....  
.....  
.....  
.....

**E. Ditefo**

- (a) Kgopelo ya phihlelelo go pego, ka ntle le pego eo e nago le tshedimošo e mabapi le wena, e tla tšwetšwa pele fela ka morago ga ge kgopelo **ya tefo** e lefilwe.
- (b) O tla tsebišwa ka mašelang ao a swanetšego a lefše bjalo ka tefo ya kgopelo.
- (c) **Tefo yeo e lefšago ya phihlelelo ya** pego e ya ka mohuta woo phihlelelo e nyakwago ka ona le nako ye e lekanego go nyaka le go lokiša pego.
- (d) Ge o swanelwa ke go se lefišwe tefelo hle efa lebaka.

Mabaka a go lokollwa tefelong ya tefo: .....  
.....  
.....

**F. Mohuta wa phihlelelo ya pego**

Ge o paledišwa ke go se kgone go bala, bokowa goba o theeletše pego ka foromo ya phihlelelo ye e abilwego go 1 go ya go 4ka fase, ngwala bokowa bja gago o hlalose le gore pego e swanetše e abje ka mohuta ofe.

Bokowa: ..... .....	Mohuta woo pego e nyakwago ka wona ..... ..... .....
---------------------------	---

Swaya lepokisi la maswanedi ka **X**  
 NOTES:

- (a) Phethagatšo ya kgopelo ya phihlelelo ka mokgwa woo o hlalositšwego e tla ka mokgwa woo pego e humanegago ka ona.
- (b) Pihhlelelo e ka ganwa ka mokgwa woo e kgopetšwego ka ona seemong se itšego. Ge go le bjalo, o tla tsebišwa ge phihlelelo e tla neelwa ka mokgwa o mongwe.
- (c) Tefo yeo e lefšago bakeng sa phihlelelo ya pego, ge e le gona, go tla ya le gore phihlelelo e nyakwa ka mohuta ofe.

**1. Ge pego e le ka mokgwa wa go ngwalwa goba go tlanywa:**

Kgatišo ya pego*	Go lekola pego
------------------	----------------

**2. Ge dipego di na le diswantšho tšeo di bonwago:**  
 (se se akaretša diswantšho, diselaete, dipego tša bitio, diswantšho tšeo di tšweleditšwego ke khomphutha, dithalwa, tše dingwe):

Bona diswantšho	Kgatišo ya diswantšho*	Go ngwalololwa ga diswantšho*
-----------------	------------------------	-------------------------------

**3. Ge pego e na le mantšu goba tshedimošo yeo e ka tšweletšwego lefša ka modumo:**

Theeletša kgatišomodumo (khasete ya odio)	Ngwalollo ya kgatišomodumo * (e ngwadilwe goba sengwalwa se tlantšwego)
---	---

**4. Ge dipego di swerwe ka khomphutha goba se elekhtroniki goba motšhene:**

Kgatišo e tlantšwego ya pego*	Kgatišo e tlantšwego ya tshedimošo yeo e tšwago go pego*	
-------------------------------	--	--

\* Ge o kgopetše kgatišo goba ngwalollo ya pego (ka godimo), naa o rata gore kgatišo goba ngwalollo e posetšwe go wena?

<b>Go poswa go a lefelwa</b>	Ee	Aowa
------------------------------	----	------

Lemoga gore ge pego e sa humanege kaleleme leo o le ratago, phihlelelo e ka neelwa ka leleme leo pego e humanegago ka lona.  
 O ka rata pego e eba ka leleme lefe? .....

**G. Tsebišo ya sephetho mabapi le kgopelo ya phihlelelo**

O tla tsebišwa ka go ngwala gore kgopelo ya gago e dumetšwe/e gannwe. Ge o nyaka go tsebišwa ka mokgwa o mongwe, hle tšweletša mokgwa o abe le tshedimošo yeo e tlo kgontšhago phethagatšo ya kgopelo ya gago.

Naa o ka rata go tsebišwa bjang mabapi le sephetho sa kgopelo ya phihlelelo ya pego?

.....

E saenilwe.....ka di ..... letšatši la .....20.....

.....  
**MOSAENO WA MOKGOPEDI/MOTHO O KGOPELO  
E DIRWANG LEGATONG LA GAGWE**

## MAMETLETŠO 2: FOROMO B

**NOTICE YA BOIPILETŠO BJA KA GARE KA TATELO YA  
TSEBIŠO YA KAROLO 75 YA THE PROMOTION OF  
ACCESS TO INFORMATION ACT, 2000 (ACT NO. 2 OF 2000)**

[Taolo 8]

**NGWALA NOMORO YA GAGO YA REFERENCE:**

LEMOGA: Motho wo a dirago boipiletšo bja ka gare a ka swanela go lefa tefo ya boipiletšo.

Ge tefo ya boipiletšo e lefša, sephetho sa boipiletšo bja ka gare se ka fegwa go  
fihlela tefo e lefša.

**A. Ditlabakelo tša sehlongwa sa setšhaba**

Mohlankedi wa tshedimošo/Motlatša Mohlankedi wa tshedimošo

.....  
.....

**B Ditlabakelo tša mokgopedi/motho o mongwe wo dirago boipiletšo bja ka gare**

- (a) Ditlabakelo tša motho wo a dirilego boipiletšo bja ka gare di swanetše di abje ka fase.
- (b) Bohlatse bja maemo ao boipiletšo bo dirwago ka fase ga ona, ge go swanela bo swanetše bo kgomaretšwe.
- (c) Ge modira boipiletšo e le motho o mongwe e se go motho wo a kgopetšego tshedimošo la mathomo, ditlabakelo tša mokgopedi di swanetše di abje ka C

Leina ka botlalo le Sefane.....

Nomoro ya boitsebišo: .....

Aterese ya poso: .....

Nomoro ya mogala: .....

Aterese ya e-meili: .....

Maemo ao kgopelo e dirwago ka ona, ge e dirwa legatong la motho o mongwe:

.....

**C. Ditlabakelo tša mokgopedi**

*Karolo ye e swanetše e tlatšwe FELA ge motho o mongwe (ka ntle le mokgopedi) a dira boipiletšo bja ka gare.*

Maina le sefane: .....

.....

Nomoro ya boitsebišo: .....

**D. Sephetho seo boipiletšo bja ka gare bo dirwago kgahlanong le sona**

<i>Swaya sephetho seo boipiletšo bja ka gare bo dirwago kgahlanong le sona ka X ka lepokising la maswanedi:</i>	
	Go ganwa ga kgopelo ya phihlelelo
	Sepheho mabapi ditefo tše laetšwego go ya ka karolo 22 ya PAIA
	Sepheho mabapi le koketšo ya nako yeo go swanetšego go mekamekanwe le kgopelo ka yona, ka tatelo ya karolo 26 (1) ya PAIA
	Sepheho ka tatelo ya karolo 29 (3) ya PAIA go gana phihlelelo ka foromo eo e kgopetšwego ke mokgopedi
	Sepheho sa go dumela kgopelo ya phihlelelo

**E. Mabaka a boipiletšo**

Ge sekgoba se abilwego se sa lekana, hle tšwela pele letlakaleng la thoko o le kgomaretše foromong ye. O swanetše o saene matlakala ka moka a tlaleletšo.

Hlalosa mabaka ao boipiletšo bja ka gare bo ithekgilego go ona:

.....  
.....  
.....

Efa tshedimošo e nngwe eo e ka ba go bohlokwa ge go lebelelwa boipiletšo:

.....

.....

.....

.....

.....

**F. Tsebišo ya sephetho sa boipiletšo**

O tla tsebišwa ka go ngwala ka sephetho mabapi le boipiletšo bja gago bja ka gare.  
Ge o ka rata go tsebišwa ka mokgwa o mongwe, hle ngwala mokgwa o abe le  
tshedimošo e hlokegago go kgontšha phethagatšo ya kgopelo.

Hlalosa mokgwa: .....

Ditlabakelo tša mokgwa: .....

.....

E saenilwe.....ka di..... letšatši la .....20.....

.....

**MOSAENO WA MODIRABOIPILETŠO**



### MAMETLETŠO 3: FOROMO 1

**KEMOKGAHLANONG LE TŠHOMIŠO YA TSHEDIMOŠO YA  
MOTHO KA TATELO YA KAROLO 11(3) YA THE  
PROTECTION OF PERSONAL INFORMATION ACT, 2013 (ACT NO. 4 OF 2013)  
MELAOTSHEPETŠO E MABAPI LE TŠHIRELETŠO YA TSHEDIMOŠO YA MOTHO, 2018**

Taolotshepetšo 2]

*Lemoga:*

1. *Diapidabiti goba bohlatse bjo bongwe bja dingwalwa bjoo bo thekgago kganetšo bo ka kgomaretšwa.*
2. *Ge sekgoba se abilwego godimo ga Foromo ye se sa lekana, aba tshedimošo bjalo ka Mametletšo Foromong ye o saene letlakala le lengwe le lelengwe.*
3. *Tlatša moo go swanetšego.*

A	DITLABAKELO YA THE MONG WA TSHEDIMOŠO
Leina le sefane/ leina le ngwadišitšwego la mong wa tshedimošo:	
Seitsebiši se ikgethilego/Nomoro ya boitsebišo	
Aterese ya bodulo, ya poso goba ya kgwebo:	
	Khoutu (    )
Nomoro ya kgokagano:	
Nomoro ya fekese:	
Aterese ya e-meili:	
B	DITLABAKELO TŠA SEHLONGWA SE RWALAGO MAIKARABELO
Leina le sefane/ leina le ngwadišitšwego la sehlongwa se rwalago maikarabelo:	
Aterese ya bodulo, ya poso goba ya kgwebo:	
	Khoutu (    )
Nomoro ya kgokagano:	

Nomoro ya fekese/aterese ya e-meili	
---	--



C	<p style="text-align: center;"><b>MABAKA A GO GANA KA TATELO YA KAROLO 11(1)(d) go ya go (f)</b> (Ka kgopelo aba mabaka a feletshego a kganetšo)</p>

E saenilwe ..... ka di .....letšatši la.....20.....

.....

Mosaeno wa mong wa tshedimošo/motho wo a  
filwego maikarabelo

## MAMETLETŠO 4: FOROMO2

**KGOPELO YA PHOŠOLLO GOBA GO PHUMULWA GA TSHEDIMOŠO YA MOTHO GOBA  
GO TLOŠWA GOBA GO PHUMULWA GA PEGO YA TSHEDIMOŠO YA MOTHO GO YA KA  
KAROLO 24(1) YA THE PROTECTION OF PERSONAL INFORMATION ACT, 2013 (ACT NO. 4  
OF 2013)**

**MELAOTSHEPETŠO YE MABAPI LE TŠHIRELETŠO YA TSHEDIMOŠO YA MOTHO, 2018**

[Taolotshepetšo 3]

Note:

1. *Diafidabiti goba bohlatse bjo bongwe bja dingwalwa bjoo bo ka šomišwago go thekga kganetšo e ka kgomaretšwa.*
2. *Ge sekgoba se abilwego godimo ga Foromo ye se sa lekana, aba tshedimošo bjalo ka Mametletšo Foromong ye o saene letlakala le lengwe le le lengwe.*
3. *Tlatša moo go swanetšego.*

Swaya lepokisi la maswanedi ka "x".

**Kgopelo for:**

Phošollo goba go phumulwa ga tshedimošo ya motho le mong wa tshedimošo yeo e swerwego goba elego ka fase ga taolo ya motho woo a rwelego maikarabelo.

Go tlošwa goba go phumulwa ga pegu ya tshedimošo ya motho mabapi mong wa tshedimošo yeo e swerwego goba goba e le ka fase ga sehlongwa seo se rwalago maikarabelole woo a sa hlolego a dumeletšwe go swara pegu ya tshedimošo.

<b>A</b>	<b>DITLABAKELO TŠA MONG WA TSHEDIMOŠO</b>
Leina le sefane/ leina le ngwadišitšwego la mong wa tshedimošo:	
Seitsebiši se ikgethilego/ Nomoro ya boitsebišo	
Aterese ya bodulo, ya poso goba ya kgwebo:	
	Khoutu (    )
Nomoro ya fekese/ aterese ya e-meili:	
<b>B</b>	<b>DITLABAKELO TŠA MOTHO WO A RWEŠWAGO MAIKARABELO</b>
Leina le sefane / / leina le ngwadišitšwego la motho wo a rwešwago maikarabelo:	
Aterese ya bodulo, ya poso goba ya kgwebo:	



	Khoutu ( )
Nomoro ya kgokagano(di):	
Nomoro ya fekese/ aterese ya e-meili:	
<b>C</b>	<p><b>MABAKA A *PHOŠOLLO GOBA GO PHUMULWA GA TSHEDIMOŠO YA MOTHO YE E LEGO MABAPI LE MONG WA TSHEDIMOŠO KA TATELO YA KAROLO 24(1)(a) YE E SWARWEGO GOBA KA FASE GA TAOLO YA SEHLONGWA SE RWALAGO MAIKARABELO; LE GOBA</b></p> <p><b>MABAKA A *TSHENYO GOBA GO PHUMULWA GA PEGO YA TSHEDIMOŠO YA MOTHO YE E LEGO MABAPI LE MONG WA TSHEDIMOŠO KA TATELO YA KAROLO 24(1)(b) GORE SEHLONGWA SEO SE RWALAGO MAIKARABELO GA A SA DUMELETŠWE GO E SWARA.</b></p> <p><i>(Ka kgopelo aba mabaka a feletšego a kgopelo)</i></p>

E saenilwe ..... ka di ..... letšatši la.....  
20.....

.....  
**Mosaeno wa Mong wa tshedimošo**